



Introduction

Dans le cadre de notre activité cuisine, nous avons acheté ou fait réaliser des répliques de céramiques. Ces objets servent pour notre cuisine, en complément de nos chaudrons métalliques. Ils sont également utilisés pour le service à table des mets et des boissons.

Les pièces reconstituées sont quasiment toutes des pièces parisiennes ou d'Île de France. Les potiers sont cités dans le texte et repris en fin d'article.

Lorsque nous en disposons, nous avons inclus dans le texte les profils des pièces archéologiques reconstituées.

Table des matières

<u>INTRODUCTION.....</u>	<u>1</u>
<u>TABLE DES MATIÈRES.....</u>	<u>1</u>
<u>SOURCES.....</u>	<u>2</u>
<u>TYPOLOGIE DES PIÈCES.....</u>	<u>2</u>
<u>Cruche.....</u>	<u>3</u>
<u>Pichet.....</u>	<u>3</u>
<u>Oule.....</u>	<u>3</u>
<u>Coquemar.....</u>	<u>3</u>
<u>Gobelet.....</u>	<u>4</u>
<u>Plat.....</u>	<u>4</u>
<u>Aquamanile.....</u>	<u>4</u>
<u>LES PIÈCES RECONSTITUÉES.....</u>	<u>5</u>
<u>La cruche de Blandy.....</u>	<u>5</u>
<u>Le pichet bouteille parisien.....</u>	<u>5</u>
<u>Le pichet rhénan.....</u>	<u>6</u>
<u>Les pichets parisiens.....</u>	<u>7</u>
<u> Pichets flamulés.....</u>	<u>7</u>



Pichet glaçuré.....	8
Les pichets décorés.....	8
Pichet à décor zoomorphe.....	9
Grand pichet décoré.....	9
Les grandes oules.....	10
Les petites oules.....	11
Les coquemars.....	11
Les plats.....	12
Les gobelets.....	13
L'aquamanile.....	13
L'égouttoir.....	13
La lanterne.....	14
LES RÉALISATEURS.....	14

Sources

Céramiques médiévales parisiennes, édition JGDF
Fouilles du château de Blandy les Tours

Typologie des pièces

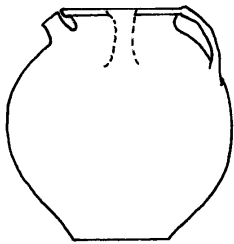
Pour nommer les différentes pièces, nous nous sommes inspirés de la typologie définie par le livre Céramiques médiévales parisiennes (voir Sources).

Nous avons fait reconstituer des cruches, des pichets, des plats, des oules et des coquemars. Nous avons également un aquamanile et des gobelets.

Les pièces se classent avant tout en deux grandes catégories, vase fermé lorsque le diamètre de l'ouverture est inférieur au diamètre de la panse (comme par exemple les cruches ou les pichets) et vase ouvert lorsque l'ouverture est supérieure à la panse (comme dans un plat).



Cruche

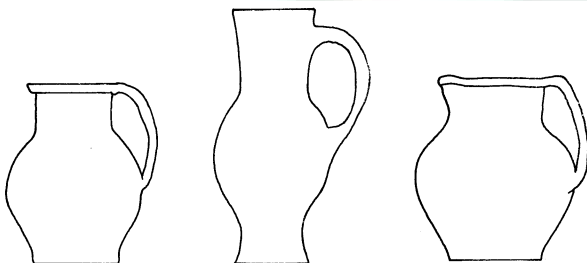


Une cruche est un vase fermé globulaire ou ovoïde, à col cylindrique de faible hauteur, équipé d'une ou plusieurs anses verticales assez courtes et munie d'un bec tubulaire.

Les cruches servaient au service des boissons, peut être aussi à leur stockage.

Figure 1 : profil de cruche

Pichet



Un pichet est un vase fermé à col cylindrique ou légèrement évasé, muni d'une anse verticale et dont le col est parfois équipé d'un bec verseur.

Il servait pour les boissons et pouvait être richement décoré.

Figure 2 : différents profils de pichets.

Oule



Une oule est un vase fermé globulaire dépourvu de anse ou de dispositif verseur. On l'utilisait pour la cuisson et pour le stockage des aliments.

En fixant une corde autour de la lèvre de l'ouverture il était possible de suspendre les oules pour mettre les denrées à l'abri des animaux.

Figure 3 : différents profils de oules

Coquemar



Récipient fermé proche de la oule, mais doté en plus d'une anse. Il était utilisé pour la cuisson et le stockage.

Figure 4 : différents profils de coquemars



Gobelet



Récipient à boire de forme globalement conique ou globulaire. Si la forme nous paraît évidente, son usage systématique pour boire à table n'est pas encore confirmé pour le XIIIème siècle.

Figure 5 : Psautier
d'Hildesheim - 1235 -
Paris, BNF

Plat

Récipient ouvert tronconique plus ou moins profond avec une ou deux anses. Il était utilisé en plat de service et probablement pour la cuisson.

Aquamanile

Récipient destiné à contenir de l'eau pour le lavage des mains. D'abord utilisé dans un contexte liturgique il se répand rapidement dans la société laïque. L'aquamanile est souvent de forme anthropomorphe ou zoomorphe.



Les pièces reconstituées

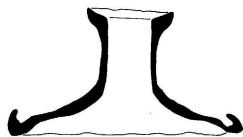
La cruche de Blandy



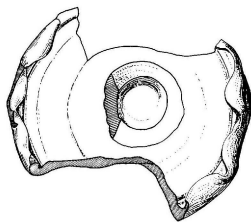
Cette pièce a été reconstituée à partir d'une pièce trouvée lors des fouilles du château de Blandy les Tours.

Elle a un bec verseur tubulaire et un décor flamulé.

Le pichet bouteille parisien



Réalisé à partir d'un col trouvé lors des fouilles du Parvis de Notre Dame de Paris et d'une panse globulaire inspirée d'autres pichets parisiens. La pièce est datée du début du XIIIème siècle.



Cette forme de récipient servait très probablement pour le service et le stockage des boissons.

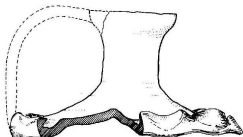


Figure 6 : profil du col retrouvé lors des fouilles de Notre Dame.



Le pichet rhénan



Ce grand pichet est caractéristique des productions allemandes avec son pied festonné indiquant une production dans les ateliers de la vallée du Rhin.



Les pichets parisiens

Nous avons fait réaliser deux pichets à partir de pièces de fouilles parisiennes.

Pichets flamulés

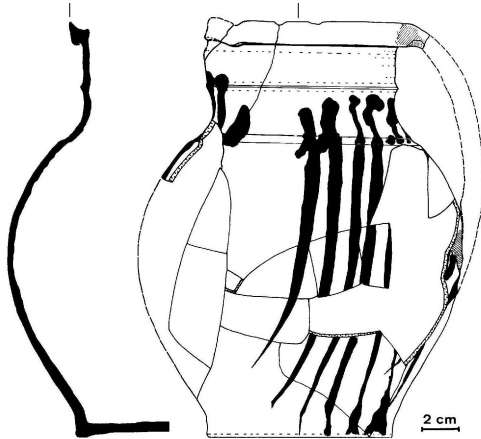


Figure 7 : profil de la première cruche flamulée

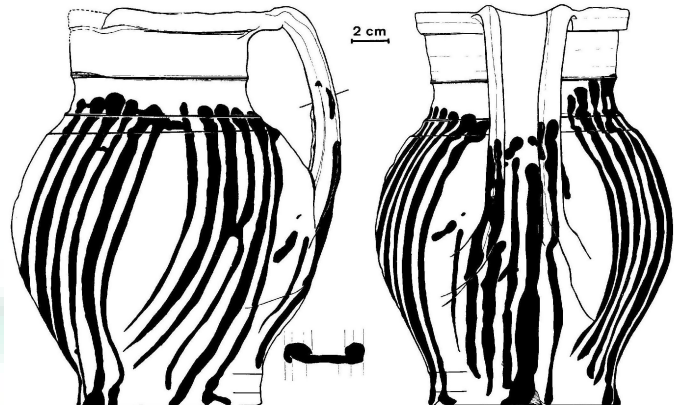


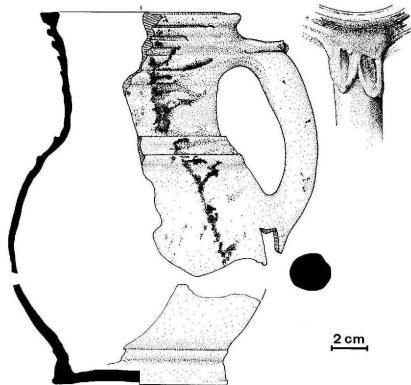
Figure 8 : profil de la deuxième cruche flamulée

Ces deux pichets, refaits tous les deux à partir de pièces de fouille parisiennes, sont décorés de flamules faites au peigne, dans le style typique des poteries d'Ile de France.





Pichet glaçuré



Ce pichet est glaçuré en jaune et sert au service des boissons. Son style de décoration est très différent des modèles flamulés et il est possible que ce type de pichet soit un objet de plus grande valeur que ceux présentés ci-dessus.

Figure 9 : profil du pichet glaçuré



Les pichets décorés

Deux pichets décorés nous servent pour le service de table. Aux côtés d'une poterie utilitaire, le XIIIème siècle voit l'apparition de pièces décorées au moyen de pastilles, de figures ou de marques en bande.



Pichet à décor zoomorphe

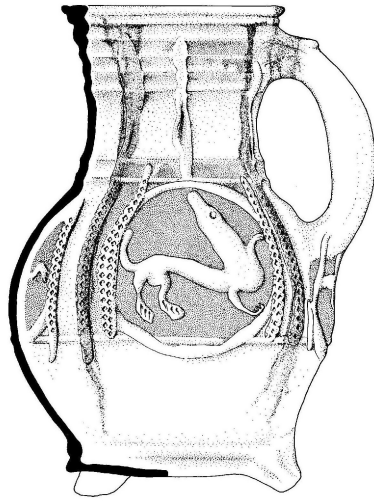
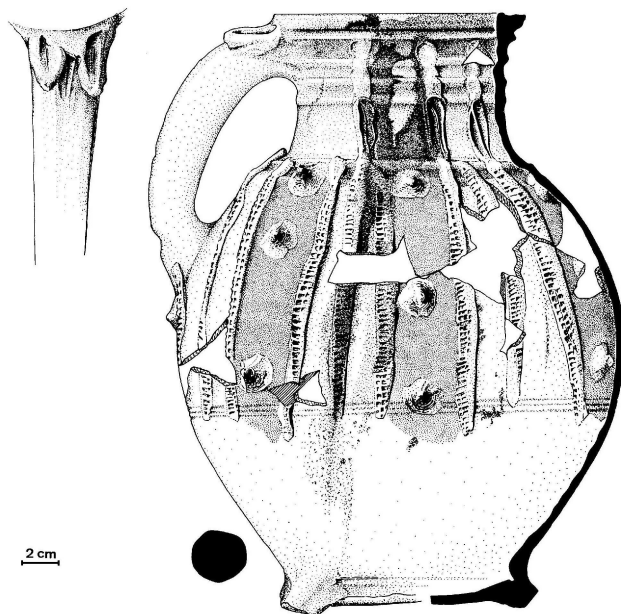


Figure 10 : dessin du pichet d'origine

La pièce originale qui nous a servi à réaliser le pichet à décor zoomorphe a été trouvée à Southampton. Il s'agit d'une pièce d'importation datée du XIIIème siècle, d'abord attribuée aux ateliers de Rouen mais aujourd'hui désignée comme production parisienne.



Grand pichet décoré



Ce grand pichet décoré est une copie de pièce début XIIIème trouvée lors de fouilles à Saint Maur des Fossés.

Des versions moins richement ornées sont parfois représentées pour le service de l'eau et notamment pour transporter l'eau du puits à la maison. La contenance de notre pièce, quatre litres et demi, le rend très adapté à cet usage.

Figure 11 : dessin de la reconstruction du pichet de Saint Maur



Les grandes oules

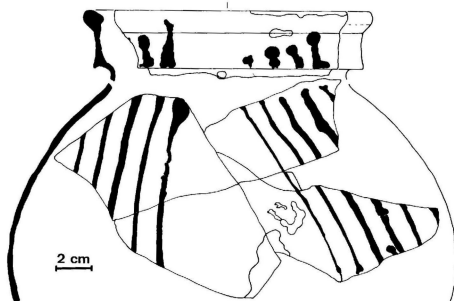


Figure 12 : profil des grandes oules

Nous avons fait refaire deux grandes oules destinées à la cuisine. Elles sont prévues pour résister à la chaleur.

Elles sont reconstituées à partir d'un modèle parisien daté début XIIIème siècle.





Les petites oules

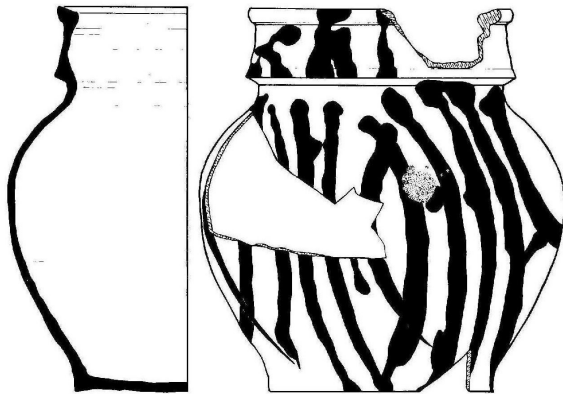


Figure 13 : profil des petites oules

Ces huit petites oules de 10 cm de haut sont toutes réalisées à partir du même modèle, une oule parisienne XIIIème siècle.

Elles sont de taille inférieure à l'originale car elles sont prévues pour le stockage des divers condiments de cuisine. Nous n'avons pas dans nos sources de traces archéologiques concernant l'existence de oules de cette dimension.

Nous avons cependant choisi d'en utiliser, à la fois pour leur aspect pratique et pour présenter différent type de décorations peintes. En effet chaque oule

est peinte avec un motif différent, flamules ou virgules, typique de la région parisienne.



Les coquemars



Les deux coquemars reproduits pour notre compagnie sont copiés sur une seule pièce archéologique issue de fouilles parisiennes et datées de la fin du XIIIème siècle.

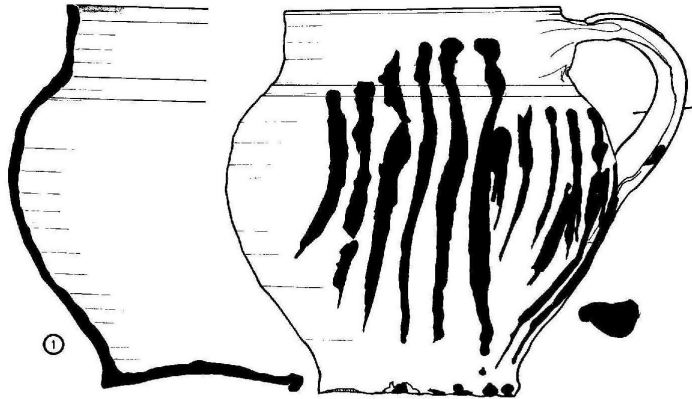


Figure 14 : profil des coquemars

Les plats

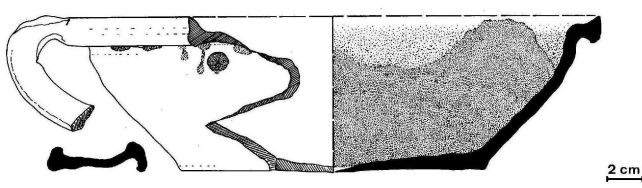


Figure 15 : profil du plat

Les trois plats ont été réalisés à partir d'une unique source parisienne du XIIIème siècle. Une seule anse a été retrouvée mais nous avons choisi d'en faire deux, pour faciliter l'utilisation, une anse unique rendant la manipulation difficile.





Les gobelets



Les gobelets ont été reconstitués à partir de tessons retrouvés lors des fouilles du château de Blandy les Tours. Il ne s'agit pas de copies exactes mais de modèles inspirés des tessons retrouvés et de leurs décorations.

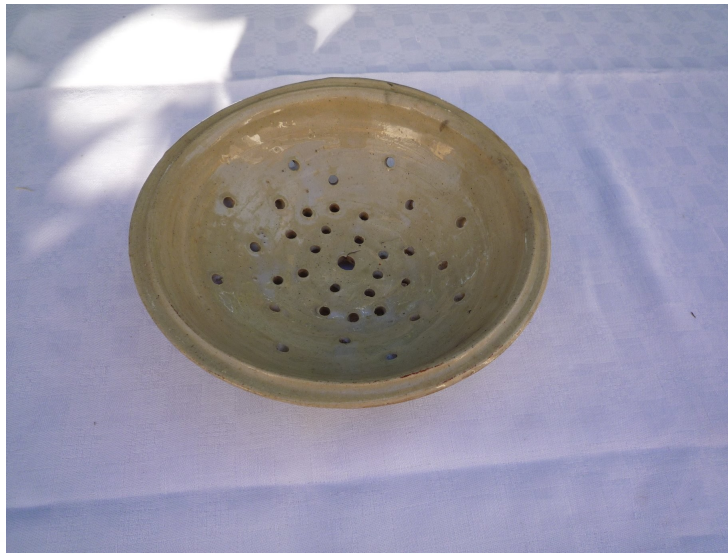
L'aquamanile



L'aquamanile est réalisé à partir d'une pièce archéologique bretonne. Il est glaçuré en vert et de type zoomorphe, représentant un cheval.

L'égouttoir

L'égouttoir est un plat percé de trous au fond et porté par quatre petits pieds. Il est glaçuré en vert sur sa face interne.



La lanterne



Les lanternes en terre cuite sont fréquemment visibles sur les enluminures du début du XIIIème siècle. Celle que nous présentons a été reconstituée à partir de fragments trouvés à Blandy les Tours.

Les réalisateurs

La majorité de nos céramiques ont été réalisées par deux potiers de talent, Héroïse Audry de l'atelier "Parchemin et par pot" pour les poteries parisiennes et Pierre Zizka pour les pièces de Blandy les Tours.

L'aquamanile a été réalisé par l'atelier du Léguer.